

Rapporto di Progetto

“Museo Svizzero dei Trasporti”, Luzern, Svizzera

Prodotti:

1'800 m² MONTAWALL® Cassette MK 100/600 A con perforazione acustica
336 m² MONTAWALL® Cassette MK 80/600 A con perforazione acustica

Committente:

Museo Svizzero dei Trasporti, Luzern

Costruttore della facciata:

Alex Gemperle AG, Hünenberg

Impresa generale:

Büro für Bauökonomie AG, Luzern

Architetto

ANNETTE GIGON / MIKE GUYER DIPL. ARCHITEKTEN ETH/BSA/SIA AG, Zürich

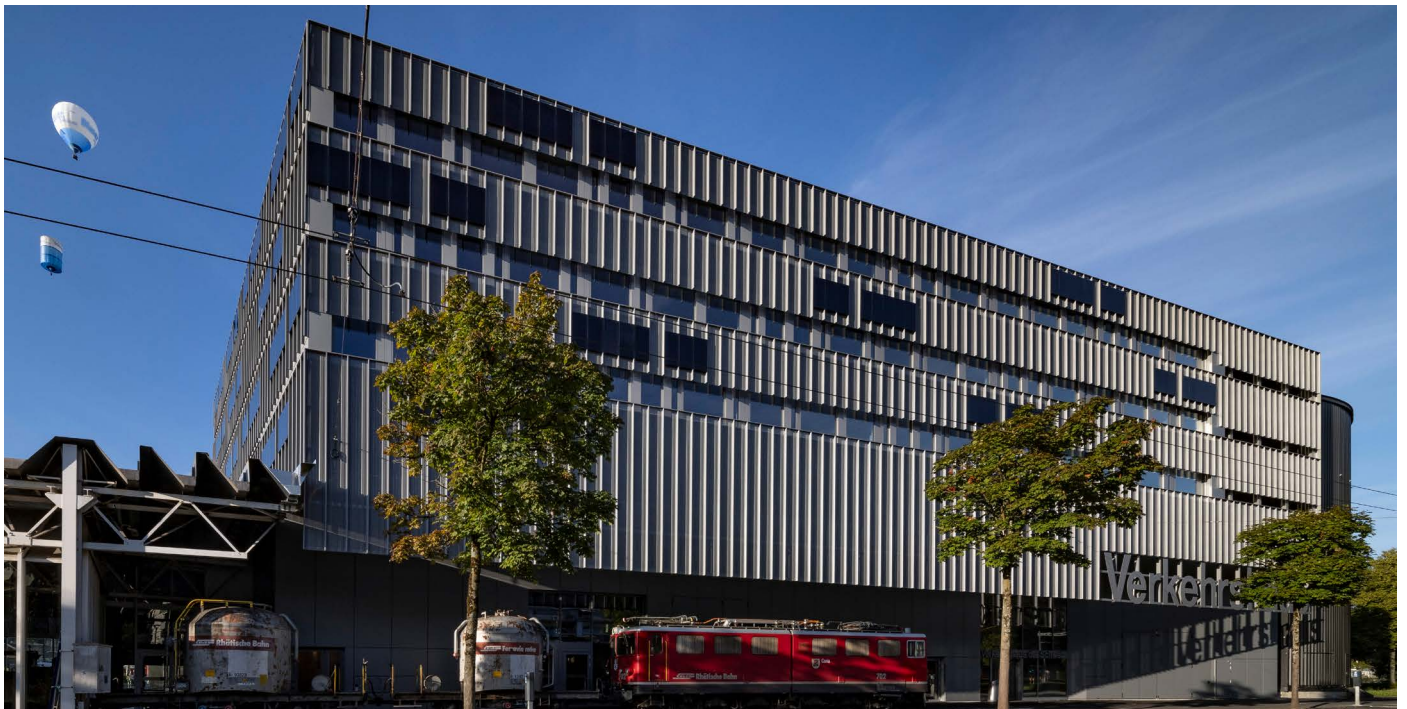
Anno di costruzione:

2022-2023

La mobilità sostenibile avvolta da un abito traslucido

Museo Svizzero dei Trasporti: Nuovo edificio polivalente “House of Energy” vestita con MONTAWALL®

Da aprile 2023, un nuovo edificio polivalente amplia il Museo Svizzero dei Trasporti di Lucerna: nella “House of Energy”, i temi transizione energetica e mobilità assolvono un ruolo centrale. Dall'esterno, la nuova costruzione impressionante si presenta con la propria facciata antracite tanto senza tempo quanto funzionale. Per motivi visivi, i progettisti optano per l'impiego di cassette per parete MONTAWALL® portanti come rivestimento per facciata. Protetto dalle avversità del mondo esterno, il museo offre così un luogo piacevole e tranquillo per potersi informare ampiamente sulla mobilità sostenibile.



A Lucerna, sul Lago dei Quattro Cantoni sorge il museo più visitato del paese. Per creare nuovo spazio per il Museo Svizzero dei Trasporti, su una superficie di 7.985 metri quadrati si è provveduto ad ampliare il museo con l'aggiunta di un edificio polivalente di quattro piani – la cosiddetta “House of Energy”. Il tema del nuovo complesso è confluito anche nella concezione architettonica dell'edificio, dove ogni piano assolve una funzione diversa. Nel seminterrato si trovano alcuni locali accessori complementari nonché la centrale energetica dell'intero immobile. Essa è costituita da un riscaldamento a pompa di calore, azionato con l'acqua del lago, il quale alimenta elettricamente l'intero edificio, in combinazione con gli impianti fotovoltaici presenti sul tetto. Il pianterreno è di importanza fondamentale: su una superficie di 800

metri quadrati, qui si offre abbastanza spazio per le esposizioni permanenti e temporanee. Inoltre, accanto agli oggetti esposti, noti, provenienti dai settori trasporti, comunicazione e logistica, come già suggerisce il nome, l'edificio – appena realizzato – verte sul tema della transizione energetica.

Sfidare l'ambiente esterno

Per soddisfare i diversi requisiti della facciata del museo, lo studio di architettura di Zurigo Gigon/Guyer ha deciso di utilizzare le cassette per pareti MONTAWALL® della Montana Bausysteme AG di Villmergen. Queste sono concepite per costruzioni leggere e sono disponibili in vari design e dimensioni. Normalmente le cassette per pareti vengono utilizzate come sottostruttura. Tuttavia, su richiesta degli architetti,

sono state utilizzate come rivestimento della facciata della Casa dell'Energia. I profili MONTAWALL® sono stati forniti perforati e successivamente verniciati a polvere e poi installati in verticale. Le superfici perforate permettono alla luce del giorno di entrare in ogni momento e di illuminare gli interni del museo e le sue esposizioni con una luce molto particolare. Ma funziona anche al contrario: con l'imbrunire, la luce artificiale penetra dall'interno verso l'esterno. In questo modo, il museo brilla in tutto il suo splendore anche nell'oscurità e indica la strada giusta per un futuro sostenibile.

Inoltre, la facciata soddisfa i requisiti particolari all'interno di un museo come il Museo Svizzero dei Trasporti. Una temperatura ambiente costante è molto importante. Fluttuazioni del clima



interno a breve termine – soprattutto l'umidità relativa dell'aria ambientale – rafforzano l'invecchiamento artificiale dei materiali organici e possono causare danni irreversibili agli oggetti esposti. Inoltre, per visitatori e collaboratori è importante soggiornare in un ambiente tranquillo.

Ma è solo tutta facciata?

Partendo da un'ampia gamma di colori, nel caso della facciata della "House of Energy" di Lucerna, i progettisti hanno optato per un antracite senza tempo. Con il proprio aspetto visivo a zig zag, la facciata avvolge elegantemente l'edificio come un abito traslucido. Quadrato, pratico, buono: l'aspetto visivo a container dell'immobile che ne consegue si armonizza, per l'appunto, perfettamente con la tematica trasporti

e logistica del museo. L'involucro dell'edificio trasmette così una prima impressione di quello che i visitatori possono scoprire all'interno del museo – senza perderci in termini di estetica.

Il Museo Svizzero dei Trasporti ha investito complessivamente ca. 30 milioni di franchi nella costruzione della "House of Energy". L'attenzione particolare è stata posta sempre sulla tematica "Transizione energetica e sostenibilità", la quale è stata considerata anche nella scelta della costruzione della facciata: Grazie a supporti corrispondenti, le cassette per parete MONTAWALL®, impiegate, offrono addirittura la possibilità di applicare impianti fotovoltaici alla facciata – in aggiunta a quelli presenti sulle superfici dei tetti. In tal senso, in

linea di massima, l'edificio polivalente rende onore alla propria funzione e al proprio messaggio: la sostenibilità è onnipresente.

Montana Bausysteme AG

Durisolstrasse 11
CH-5612 Villmergen
info@montana-ag.ch
www.montana-ag.ch

Montana è un marchio registrato di Tata Steel. Anche se è stato fatto un lavoro con cura per fare in modo che le informazioni contenute in questa pubblicazione siano accurate, né Tata Steel, né le sue controllate, accettano la responsabilità per eventuali errori o per informazioni che possano essere fuorvianti. Prima di utilizzare i prodotti o i servizi forniti o realizzati da Tata Steel e suoi consociati, i clienti devono ritenersi adatti alle proprie esigenze.

Copyright © 2023 Montana Sistemi di Costruzioni SA